

Karl Bruno

Akademisering med förhinder.  
Utvecklingsforskning vid SLU:s u-landsavdelning

ur boken  
Karl Bruno & Per Lundin (red.)  
*Önskad och ifrågasatt. Lantbruksvetenskapernas  
akademisering i 1900-talets Sverige*

Arkiv förlag 2020 (tryck) och 2023 (e-bok)  
Pandoraserien XXVII

FÖRSLAG PÅ KÄLLANGIVELSE:

Bruno, Karl (2023) "Akademisering med förhinder. Utvecklingsforskning vid SLU:s u-landsavdelning", i Karl Bruno & Per Lundin (red.), *Önskad och ifrågasatt. Lantbruksvetenskapernas akademisering i 1900-talets Sverige*, s. 209–233, Lund: Arkiv förlag, <https://doi.org/10.13068/9789179243432>.

Det här kapitlet ur en e-bok från Arkiv förlag distribueras fritt över internet genom *open access*. Titeln finns också tillgänglig i en tryckt utgåva från 2020 med ISBN: 978 91 7924 342 5.

Verket är upphovsskyddat enligt en upphovsrättslicens från Creative Commons: erkännande, icke-kommersiell, inga bearbetningar, som medger icke-kommersiell användning och spridning i oförändrat skick så länge källan anges.

Arkiv förlag · Box 1559 · 221 01 Lund · BESÖK Stora Gråbrödersgatan 17 a  
046-13 39 20 · [arkiv@arkiv.nu](mailto:arkiv@arkiv.nu) · [www.arkiv.nu](http://www.arkiv.nu)

© Författarna/Arkiv förlag 2020 och 2023  
E-boksutgåva (PDF) 2023

Beständig länk till hela boken: <https://doi.org/10.13068/9789179243432>

ISBN: 978 91 7924 343 2

ISSN: 1404-000X



# Akademisering med förhinder. Utvecklingsforskning vid SLU:s u-landsavdelning

KARL BRUNO

År 1996 avvecklade Sveriges lantbruksuniversitet (SLU) sin u-landsavdelning.<sup>1</sup> Därmed sattes punkt för ett praktiskt och administrativt arbete med att stödja svenskt utvecklingsbistånd som i skiftande former hade bedrivits på Ultuna sedan mitten av 1960-talet.<sup>2</sup> U-landsavdelningen hade finansierats nästan helt och hållet av biståndsmyndigheten SIDA<sup>3</sup> och arbetat med rekrytering, utbildning, dokumentation samt utrednings- och analysuppdrag i anslutning till svenska biståndsinsatser inom SLU:s expertområden. Under 1990-talet profilerade dock SIDA om sitt landsbygdsinriktade bistånd. Därefter minskade myndighetens behov av den kompetens som hade samlats på u-landsavdelningen, och avvecklingen följde som en konsekvens av detta. Samtidigt skapades dock en ny institution för landsbygdsutveckling med u-landsinriktning som tog över delar av avdelningens personal. Regeringen hade nämligen i mitten av 1990-talet tillfört SLU särskilda medel för att bygga upp forskning på detta område. Avdelningens avveckling kan därför även betraktas som det framgångsrika slutet på vad som hade varit ett långt arbete med att försöka etablera tvärvetenskaplig, akademisk utvecklingsforskning vid universitetet.

I det här kapitlet studerar jag detta arbete. Syftet är att undersöka hur företrädare för SLU och övriga intressenter såg på utvecklingsforskning på universitetet. Vilken roll menade de olika parterna att SLU borde spela inom u-landsforskningen och för biståndets kunskapsproduktion? Vilka möjligheter fanns att bedriva u-landsinriktad forskning inom SLU, med tanke på universitetets speciella roll i det svenska forskningslandskapet? I vilken form och på vilka villkor avsågs en eventuell forskningsverksamhet ske? Dessa frågor har också bäring på det större problemkomplex

som behandlas i den här boken. SLU:s intresse för utvecklingsforskning och u-landsverksamhet var nämligen en del av en strävan från universitetets akademiska ledning att bredda den egna verksamheten. Syftet var att öka SLU:s avnämbarhet och muta in nya verksamhetsområden i ett läge där det svenska lantbrukets samhällseliga roll blev – relativt sett – mindre viktig. Som jag kommer att visa i detta kapitel var dock utvecklingsforskning ett problematiskt medel för detta ändamål. SLU ansåg sig inte kunna bedriva forskning till förmån för andra länders landsbygdsutveckling med hjälp av finansiering från Jordbruksdepartementet. Samtidigt var det oklart om, eller hur, Utrikesdepartementets biståndsmedel, som ju var avsedda att finansiera Sveriges utvecklingssamarbete med andra länder, kunde finansiera forskning vid SLU. Till slut skulle det ta närmare tjugo år och kräva en politisk omformulering av universitetets roll innan arbetet med att etablera akademisk forskning med u-landsprofil bar frukt. Det skedde således en akademisering av SLU:s u-landsverksamhet, men den var långt ifrån oproblematiserad. Denna akademisering medförhinder illustrerar hur uppknutet SLU alltjämt var mot traditionella avnämare och mål under 1970- och 1980-talen. Samtidigt belyser den de processer som i alla fall över tid gjorde universitetet till den betydligt mer heterogena organisation det är i dag.

Frågan om utvecklingsforskning behandlades aldrig för sig. Den var sammanflätad med u-landsavdelningens utveckling och med fortlöpande interna och externa diskussioner om lämpliga inriktningar och former för SLU:s hela u-landsverksamhet.<sup>4</sup> Den aktualiserades på allvar under 1977, i samband med att u-landsavdelningen omorganiserades i syfte att stabilisera relationen mellan SLU i egenskap av kunskapsleverantör och SIDA i egenskap av avnämare. Omorganisationen gav avdelningen vissa drag av vad statsvetaren David H. Guston har kallat för en gränsorganisation. Begreppet avser organisationer vars syfte är att underlätta utbyten mellan olika typer av aktörer med olika uppsättningar av prioriteringar och mål, företrädesvis vetenskapliga forskare och policymakare. Gränsorganisationer svarar inför båda grupperna och ska, idealtypiskt, hjälpa till med att överbrygga skillnader i perspektiv och prioriteringar. Därigenom skapas en mer stabil struktur för samarbete och nyttiggörande av forskning.<sup>5</sup> Det ska sägas att begreppet gränsorganisation inte är helt adekvat i sammanhanget eftersom – oaktat SLU:s ambitioner – u-landsavdelningen aldrig kom att bedriva någon egentlig kunskapsproduktion. Den befann sig dock i en liknande gränsposition, eftersom den stod i ett ansvarsför-

hållande både till ett universitet och till en myndighet och var avsedd att underlätta samarbetet dem emellan. I likhet med en gränsorganisation styrdes verksamhetens utveckling också i hög grad av dynamiken mellan huvudmännen och deras olika prioriteringar, och detta är ett bärande tema i kapitlet.

Efter en kortare inledning om SLU:s biståndshistoria behandlar det första empiriska avsnittet den omorganisation av u-landsverksamheten som ägde rum när SLU bildades. I samband med detta försökte företrädare för universitetet etablera externt finansierad forskning vid u-landsavdelningen, dock utan att lyckas. Det andra avsnittet fokuserar på ett liknande försök i mitten av 1980-talet, när en analysenhet med vissa vetenskapliga ambitioner bildades inom avdelningen. Enheten fick dock ett i praktiken omöjligt uppdrag och lades snart ner. Det tredje avsnittet visar hur förhållandet mellan SIDA och SLU försämrades, men också hur regeringen istället tillförde resurser varpå u-landsverksamheten på SLU till slut kunde akademiseras. Till sist gör jag några avslutande reflektioner där jag sätter förhinder och förutsättningar för u-landsforskning vid SLU i relation till lantbruksvetenskapernas institutionella historia och framtid.

## SLU och biståndet

SLU:s u-landsengagemang har en historia som är tätt knuten till det svenska biståndets utveckling. Biståndsrelaterad verksamhet började bedrivas vid jordbrukets högskolor redan under 1950-talet, och hela det tidiga svenska biståndet på jordbruks- och landsbygdsområdet utvecklades i nära samarbete med Lantbrukshögskolan från och med tidigt 1960-tal. Högskolan spelade en avgörande roll i planeringen av det formativa CADU-projektet (Chilalo Agricultural Development Unit), ett SIDA-finansierat landsbygdsutvecklingsprojekt i Etiopien som inleddes 1967. Samma år upprättades en u-landssektion på Ultuna. Den administrerade högskolans stöd till CADU, men fick snart fler uppgifter. Bland annat skötte den all rekrytering av fältarbetare för det agrart orienterade biståndet. En liknande avdelning bildades på Skogshögskolan 1970, och även vid Veterinärhögskolan fanns ett biståndsenngagemang, framför allt bestående av internationella kurser i reproduktion och patologi samt från 1974 en liten internationell enhet.<sup>6</sup> Var och en av dessa enheter utgjorde en så kallad institutionell konsult åt SIDA:s lantbruksbyrå, som handhade det agrara biståndet. Samarbetsformen hade utvecklats ur organisationen

kring CADU och innebar att byrån slöt långsiktiga avtal med svenska institutioner om deras medverkan i biståndet.<sup>7</sup>

1975, under förarbetena inför SLU:s bildande, slogs de tre högskolornas u-landsorganisationer ihop till en gemensam u-landsavdelning lokaliserad till Ultuna. De första åren präglades dock verksamheten av oklara arbetsformer och -uppgifter. När SLU bildades 1977 lyfte därför de båda huvudmännen – SIDA och universitetet – frågan om avdelningens framtid. SIDA:s lantbruksbyrå ansåg sig för sin del ha ett växande behov av personal och expertis inom området landsbygdsutveckling. Istället för att tillgodose detta inom myndigheten ville byrån utveckla modellen med institutionella konsulter, och såg gärna ett utökat engagemang i SLU i syfte att säkerställa tillgången till den kunskap och erfarenhet som fanns där. I förlängningen avsåg byrån i så fall att bygga upp en stående konsultresurs för ”fältstudier” vid u-landsavdelningen. Begreppet syftade inte bara på insatser i fält utan inkluderade ett brett spektrum av tjänster, framför allt olika typer av planerings-, utrednings- och utvärderingsuppdrag.<sup>8</sup>

Här överlappade lantbruksbyråns intressen med SLU:s. Universitetet ville finna stabilare och mer långsiktiga former för u-landsverksamheten. Samsynen främjades av att goda personliga relationer mellan parterna hade utvecklats under 1960-talets samarbeten. Både lantbruksbyråns chef Sven Pellbäck och hans överordnade, avdelningschefen Gösta Ericsson, hade dessutom agronomexamen från Lantbrukshögskolan och förespråkade ivrigt sitt alma maters medverkan i biståndet. Följaktligen kom man snart överens och SIDA accepterade ett långsiktigt finansieringsansvar för u-landsavdelningen. Denna omorganiserades från 1 januari 1978 och Nils-Ivar Isaksson, biträdande professor i lantbrukets företagsekonomi, utnämndes till föreståndare. Samtidigt inrättades en rådgivande nämnd (senare omdöpt till rådgivande kommitté) med representanter för de båda huvudmännen under SLU:s rektor Lennart Hjelmns ordförandeskap. Namnet till trots fungerade den de facto som en styrelse för u-landsavdelningen.<sup>9</sup> Lösningen var fördelaktig för båda parter. SIDA hade säkerställt tillgången till expertis och konsulter, och SLU hade fått garantier för u-landsverksamhetens fortlevnad. Avdelningen stod dessutom under en gemensam styrelse. Relationen kan sägas ha stabiliserats.

Det är dock inte hela historien. SLU:s rektorsämbete såg fler mål än konsultverksamheten på u-landsområdet. Sedan mitten av 1960-talet hade Lantbrukshögskolans ledning argumenterat för att u-landsinriktad

forskning borde etableras på Ultuna.<sup>10</sup> Denna målsättning hade fått ny näring under tidigt 1970-tal, då frågan om u-landsforskning blev allt viktigare i biståndsdebatten. 1969 hade den internationellt mycket inflytelserika Pearson-rapporten, som analyserade effektiviteten i Världsbankens bistånd, betonat forskningens roll för utveckling och framhållit behovet av mer forskning i u-länder och om u-ländernas problem. Tankegångarna gav återklang i Sverige där den statliga så kallade U-landsforskningsutredningen tillsattes 1971. Dess uppdrag var att utreda former och inriktning för svensk och svenskinfinansierad forskning av u-landsrelevans.<sup>11</sup> Hjelm, då Lantbrukshögskolans rektor, var en av utredningens sakkunniga. Han var särskilt aktiv i dess diskussioner om tvärvetenskaplig landsbygdsutvecklingsforskning, som föreslogs bygga på kompetenser som i hög grad fanns på Lantbrukshögskolan: växtodling, markvetenskap, husdjurslära och agrarekonomi, samt dessutom antropologi och kulturgeografi.<sup>12</sup> Delar av slutbetänkandet *Forskning för utveckling* från 1973 reproducerades i Lantbrukshögskolans långtidsplan från samma år. Planen slog också fast att högskolans arbete med att utveckla och sprida kunskap ”i berörda avseenden” även skulle ”beakta [...] utvecklingsländernas problem”. Den bakomliggande motiveringen förefaller åtminstone delvis ha varit ett strategiskt övervägande som hängde ihop med en strävan att bredda högskolan i en situation där den inhemska jordbrukssektorns betydelse minskade. U-landsforskningen var ett fält där en ny sorts samhällsrelevans kunde etableras.<sup>13</sup>

## SLU och biståndets sektorsforskning

Viljan att etablera u-landsinriktad forskning kom tydligt till uttryck i det organisationsförslag som låg till grund för den nya u-landsavdelningen. Det hade tagits fram av Nils-Ivar Isaksson och hans kollega Johan Holmberg (som båda hade fälterfarenhet från SIDA-projekt) vid SLU:s institution för ekonomi och statistik och sedan överarbetats av rektor Hjelm.<sup>14</sup> Vid sidan av de föreslagna formerna för konsultverksamheten argumenterade Isaksson, Holmberg och Hjelm för att en omorganiserad u-landsavdelning borde kompletteras med en enhet för forskning. Ett mål för SLU:s medverkan i biståndet borde, menade de, vara att ”utöka lantbruksuniversitetets u-landsinriktade forskning, särskilt inom ämnesområdet landsbygdsutveckling”. Det senare var alltså ett tvärvetenskapligt område som betonades starkt i biståndsdebatten vid denna tid. Inte minst hade ”Sverige [...] i internationella sammanhang förordat en kraf-

tigare satsning [...] på landsbygdsutveckling”. Det var också ett område där Hjelm och hans medförfattare bedömde att SLU hade särskilda förutsättningar att bidra:

I dag bedrivs forskning med anknytning till landsbygdsutveckling främst av samhällsvetare täckandes huvudsakligen sociala aspekter. Lantbruksuniversitetet borde med hänsyn till såväl personaluppsättning som allmänna inriktning böra ha goda möjligheter att arbeta inom detta område med en bredare inriktning än många andra institutioner.<sup>15</sup>

Förslaget argumenterade således för etableringen av ett nytt forskningsområde på SLU. Detta område skulle samtidigt kunna dra nytta av de kompetenser som redan fanns på plats inom såväl ekonomi som jordbruksvetenskap. På lantbruksuniversitetet fanns, antydde författarna, unika förutsättningar för landsbygdsutvecklingsforskning.

Förutsättningarna hade dock dittills inte omsatts i praktik. Målsättningen om mer u-landsforskning var förvisso etablerad sedan långtidsplanen 1973 och ambitionen var dessutom i linje med ”den uppmärksamhet som i allmänna uttalanden, i statliga utredningar m m” hade getts åt u-landsinriktad forskning om landsbygdsutveckling. Samtidigt var det i verkligheten enbart en ”synnerligen liten” del av universitetets forskningskapacitet som ägnades åt u-ländernas problem.<sup>16</sup> Förslaget refererade till en tidigare studie av Holmberg, i vilken han hade gått igenom en katalog över den forskning som bedrevs vid den tidigare Lantbrukshögskolan och då funnit att endast 3 av 1 267 listade forskningsprojekt hade en uppenbar anknytning till utvecklingsländer.<sup>17</sup> Nu fanns det, erkände Isaksson, Holmberg och Hjelm, ”goda skäl” till att det såg ut så. Forsknings- och försöksverksamheten fokuserade på svenska förhållanden, eftersom högskolans statsanslag huvudsakligen var avsett för ”behandling av svenska problem”.<sup>18</sup> Ändock var diskrepansen mellan mål och verklighet besvärande och borde avhjälpas.

Den möjlighet som förslagets författare i första hand såg hängde samman med en pågående omorganisation av den statliga biståndsadministrationen. På förslag av U-landsforskningsutredningen hade en särskild biståndsorganisation, Styrelsen för u-landsforskning (Sarec), etablerats. Den agerade till att börja med som ett rådgivande organ, men blev 1979 en egen myndighet med egen budget. Sarecs huvuduppgifter var att stödja internationella forskningsprogram samt forskningssamarbete med och mellan utvecklingsländer. Myndigheten agerade dock även som ett slags biståndets sektorsforskningsorgan, genom att finansiera universi-



tetsforskning i Sverige som syftade till att stödja och underbygga Sveriges roll som biståndsgivare. I den senare rollen hade Sarec agerat självständigt sedan 1977, samma år som Isaksson, Holmberg och Hjelm tog fram sitt förslag.<sup>19</sup> De menade därför att en forskningsenhet vid u-landsavdelningen borde finansieras av Sarec och SIDA gemensamt.<sup>20</sup>

Att frågan om utvecklingsforskning aktualiserades på det nya SLU hängde således inte enbart ihop med att u-landsavdelningen omorganiserades, utan också med att ett nytt finansieringssystem för utvecklingsforskning började växa fram. Och det tycktes finnas fog för att knyta an u-landsavdelningen till detta system. I juni 1977 hade Lars Augustinsson vid SIDA förklarat att forskning vid u-landsavdelningen borde kunna "integreras med SAREC:s verksamhet". I den skrivelse från oktober 1977 som bekräftade SIDA:s utökade engagemang i u-landsavdelningen inkluderade Sven Pellbäck också en "enhet för forskning" och förutsatte att Sarec "via forskningsprojekt" medverkade till finansiering av denna. Skrivelsen till SLU hade utformats i samråd med Sarec och var undertecknad av både Pellbäck och Sarecs forskningschef (föreståndaren för myndighetens sekretariat) Karl-Erik Knutsson.<sup>21</sup>

SLU rekryterade följaktligen en forskare till den nya enheten. Valet föll på Lars-Erik Birgegård som både hade fälterfarenhet från biståndet och en ekonomie doktorsgrad från Handelshögskolan i Stockholm. Inget i arkivmaterialet tyder dock på att någon forskning kom till stånd. Avdelningens kvartalsrapporter till SIDA förbigår till exempel ämnet helt.<sup>22</sup> Föreståndaren Nils-Ivar Isaksson konstaterade också i en utvärdering från 1980 att forskningsverksamheten varit av "begränsad omfattning". På grund av personalbrist hade det "knappast förekommit" kontakter med SLU:s institutioner.<sup>23</sup> Dessutom förefaller Sarecs medverkan ha varit mycket liten, om den alls förekom. Sannolikt berodde detta på att avdelningen inte riktigt passade in i Sarecs fördelningssystem. Mindre än 10 procent av myndighetens budget var öronmärkt för svensk forskning, och dessa medel användes i första hand för att understödja projekt vid etablerade vetenskapliga institutioner, snarare än för att bygga upp särskilda verksamheter.<sup>24</sup> Även om Pellbäck och Knutssons gemensamma skrivelse uttryckte enighet förelåg det också betydande spänningar mellan de två myndigheterna. SIDA hade kritiserat förslaget om att bryta ut biståndsfinansierad forskning från den egna budgeten och argumenterade för att forskningsstödet även fortsättningsvis borde knytas an till *en* övergripande biståndsmyndighet.<sup>25</sup> Spänningarna kan ha bidragit till

att Sarec prioriterade institutioner som var mindre starkt knutna till det övriga biståndet än vad u-landsavdelningen var. Avdelningen utgjorde ju i första hand en administrativ överbyggnad för SLU:s tjänsteleveranser till biståndsmyndigheten, så nära kopplad till den senare att SIDA:s personaltidning 1978 beskrev den som en "SIDA-filial i Ultuna".<sup>26</sup>

Sammanfattningsvis strävade SLU under sent 1970-tal efter att etablera sig som kunskapsproducent inom vad som kan kallas för biståndets sektorsforskning. Manövern var ett försök att kringgå ett grundläggande hinder för u-landsverksamheten på SLU, nämligen universitetets relativa brist på organisatorisk självförvaltning. Verksamheten skulle vara inriktad mot svenska avnämare, och SLU:s akademiska ledning ansåg det därför omöjligt att finansiera u-landsinriktad forskning med hjälp av det statsanslag som utgjorde universitetets basfinansiering. Men i försöken att istället säkra finansiering från biståndsbudgeten uppstod andra problem. SIDA uppfattade visserligen SLU:s u-landsavdelning som central för den egna verksamheten och gav den långtgående finansiella garantier. Frågan om forskning menade man dock låg på Sarecs bord. Samtidigt innebar kopplingen till SIDA att SLU saknade en vetenskaplig inramning för sin u-landsverksamhet, vilket i praktiken begränsade möjligheterna att få medel därifrån.

Planerna på forskning förblev därför orealiserade när SLU byggde upp sin universitetsgemensamma u-landsverksamhet. En konsekvens var att Birgegård fick andra arbetsuppgifter. Han tog bland annat fram en ny strategi för landsbygdsutveckling åt SIDA.<sup>27</sup> Någon egentlig forskning bedrev han dock inte innan han 1981 lämnade SLU. Samma år tog Isaksson på sig ett flerårigt uppdrag åt Världsbanken i Kenya. Som vikarierande avdelningsföreståndare tillförordnades Sven Pellbäck, som alltså flyttade från SIDA till SLU. Ny chef för lantbruksbyrån på SIDA blev Johan Holmberg, som efter sin tid vid SLU hade återgått till fältarbete men nu anslöt till biståndsadministrationen i Stockholm.

## Mellan forskning och "matnyttighet": u-landsavdelningens analysenhet

I början av 1983 uppfattade SLU att tonvikten på landsbygdsutveckling var på väg att öka ytterligare inom svenskt bistånd. U-landsavdelningens rådgivande kommitté inledde därför en ny diskussion om den framtida organisationen av universitetets u-landsverksamhet. Diskussionen åter-

# En SIDA-filial i Ultuna

I en röd gammal trävilla övervuxen med vildiva husarar större delen av u-landsavdelningen vid Sveriges lantbruksuniversitet (SLU). Här i Ultuna en bit utanför Uppsala har u-landsavdelningen i snart tio år hjälpt SIDA att bevaka lantbrukets utveckling i u-länder. Under den tiden har mycket hunnit hända. Enheterna för jordbruk, skogsbruk och veterinärmedicin har slagits ihop till en gemensam avdelning och antalet tjänster frydryblats, berättar här Maria Larsson och Gunilla Åkerlund, båda anställda vid u-landsavdelningen.

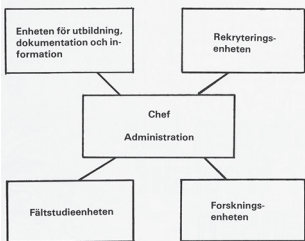
På SIDA är det främst lantbruksbyrån (LANT) och Personaltjänstbyrån (IPEB) som har med u-landsavdelningen att göra. U-landsavdelningen består av fyra enheter (se skiss).



Ett av u-landsavdelningens hus i Ultuna.



Tjälarna på U-landsavdelningen. Fr v: Elisabeth Odén, Gunilla Åkerlund, Maria Larsson och Marika Ersson.



Lantbruksuniversitetet svarar för lokaler, utrustning och en mindre del av personalkostnaderna. FEB betalar för rekryteringsenheten och en del av utbildningen i u-lands-skogsbruk och tropiskt lantbruk, medan LANT står för resten.

#### Vad gör u-landsavdelningen?

Ja, en kort beskrivning är säkert på sin plats, eftersom inte ens de på SIDA som samarbetar mest med avdelningen tycks känna till oss ordentligt.

Chef för u-landsavdelningen är sedan 1 februari Nils-Ivar Isaksson, tidigare biträdande professor i driftsekonomi och med erfarenhet från EPD (lett jordbruksprogram) i Etiopien.

Enheterna har inga chefer i tradi-

*I SIDA:s personaltidning beskrevs den nya u-landsavdelningen 1978 som "En SIDA-filial i Ultuna", vilket illustrerar den nära relation som båda sidor uppfattade funnas inom ramen för konsultverksamheten. Någon forskning ville SIDA dock inte bedriva på sin universitetsbaserade "filial".*

aktualiserade frågan om biståndsrelaterad forskning. Under 1983 fördes samtal mellan universitetet, SIDA och Sarec kring olika möjligheter att engagera SLU i forskning och framför allt i forskningssamarbete med u-landsinstitutioner. Ett studiebesök senare samma år vid World Food Program och International Fund for Agricultural Development i Rom, lett av SLU:s nye rektor Mårten Carlsson, stärkte "uppfattningen inom universitetet om behovet av en kapacitetsuppbyggnad för studier kring landsbygdens utvecklingsfrågor". SIDA:s nya strategi för landsbygdsutveckling, som ju Lars-Erik Birgegård legat bakom, var också bidragande. Den poängerade vikten av insatser för de fattigaste grupperna och betonade folkligt deltagande, avsikter som krävde "ökad insikt i utvecklingsfrågorna" och en "systematisk kunskapsuppbyggnad".

I april 1984 kunde u-landsavdelningens konsult Ingemar Croon presentera ett konkret förslag för den rådgivande kommittén. Han argu-

menterade för att en ny enhet för studier av landsbygdens utvecklingsfrågor borde inrättas vid SLU, i form av ett akademiskt institut inriktat mot ”problemorienterade, kvalificerade studier inom lantbruk och landsbygdsutveckling”. Studierna skulle behandla biståndsrelevanta frågor, men bedrivs tvärvetenskapligt och analytiskt. Institutet var tänkt att bemannas av minst tre heltidsanställda forskare.<sup>28</sup>

Kommittén förordade en vidare utredning av frågan, framför allt dess organisatoriska aspekter. Dessa hängde nämligen samman med den bredare diskussion som samtidigt fördes om formerna för hela u-landsverksamheten på SLU, en diskussion som under sommaren 1984 lyftes till regeringsnivå. Gösta Edgren, statssekreterare med ansvar för biståndsfrågor inom Utrikesdepartementet, framhöll då att departementet delade SLU:s intresse för en förstärkning av forskningsverksamheten. Ändå avstannade beredningen av frågan. Orsaken var att intressena hos de direkt berörda – SLU, SIDA och Sarec – återigen gick isär. Inför ett möte med Edgren och andra intressenter hade SLU förtydligat att man ville bygga upp ett forskningsinstitut kring en svensk professor och chef tillsammans med en gästprofessor från tredje världen. SIDA var redo att finansiera en professors-tjänst och kringkostnader för gästforskare och resor. Dessutom skulle en forskningssekreterare anställas genom u-landsavdelningens (SIDA-finansierade) konsultenhet. En förutsättning var dock att även Sarec bidrog med finansiering, och där hade planerna inte förankrats ordentligt. Sarec ställde sig ”kallsinnigt” till förslaget, sannolikt av samma skäl som tidigare – man prioriterade att finansiera forskningsprojekt och forskningsarbeten framför att bygga upp institutioner i Sverige. Dessutom avböjde SLU:s kandidat till den nya professuren, statsvetaren och afrikanisten Göran Hydén, uppdraget. Något mer hände inte under 1984.<sup>29</sup>

Följande år återkom frågan om en forskningsenhet på dagordningen, men då i en form som SIDA var redo att stödja även utan Sarecs medverkan. Istället för ett akademiskt och mer eller mindre fristående forskningsinstitut var det nu fråga om en enhet inom u-landsavdelningen som fokuserade på problem strikt motiverade av praktisk nytta för svenskt bistånd. De exakta turerna framgår inte av arkivmaterialet, men i september 1985 kunde Sven Pellbäck rapportera till den rådgivande kommittén att SLU och SIDA var överens om att inrätta en forskningsenhet från 1 november samma år.<sup>30</sup> Lars-Erik Birgegård återrekryterades och utsågs till enhetens chef. Han framhöll ”[k]onkretion och operationalisering snarare än akademisk stringens och virtuositet” som ledstjärna för dess

arbete. När enheten upprättades 1 november 1985 var det faktiska verksamhetsinnehållet dock fortfarande oklart. Birgegård föreslog två alternativ. Det första var en förmedlande roll. Enheten skulle då sammanfatta och analysera existerande forskningsresultat, dra operativa slutsatser från dessa och föra över slutsatserna till SIDA. Det andra var en forskningsutförande roll, vilket innebar insamling och analys av primärdata rörande svenska biståndsinsatser. Birgegård förhöll sig skeptisk till förutsättningarna för den senare rollen, men argumenterade för att det möjligen fanns ett fält där svensk forskning skulle kunna bidra till tidigare ”mycket lite utforskade” problemområden. Han föreslog området landsbygdsutveckling inom länder med ”en på marxist-leninistisk teori mer eller mindre dogmatiskt utformad utvecklingspolitik”. Trots stora skillnader i historiska och kulturella förutsättningar bedrev dessa stater ett likartat arbete med landsbygdsutveckling, men utan något meningsfullt erfarenhetsutbyte sig emellan. SLU skulle ”genom Sveriges oförtjänt goda anseende i dessa länder” ha unika möjligheter att genomföra jämförande studier, menade Birgegård, och dessa skulle både kunna vara av praktiskt värde och bidra till ett internationellt forskningsläge.<sup>31</sup>

Inriktningen diskuterades vid ett möte mellan SLU, SIDA och Sarec i februari 1986. Samtliga närvarande framhöll att förslaget om att studera socialistisk landsbygdsutveckling var intressant, men särskilt SIDA menade att ett sådant projekt var för stort för den tänkta forskningsenheten. För dess vidkommande förordade myndighetens representanter, ställföreträdande generaldirektören Bo Göransson och lantbruksbyråns chef Johan Holmberg, istället den förmedlande rollen. De uppfattade det som allvarligt att så mycket forskning förblev okänd av de som arbetade operativt med bistånd. De framhöll också att enhetens verksamhet måste hålla en hög analytisk nivå. Framför allt fick den inte blandas ihop med u-landsavdelningens konsultverksamhet. Forskningssekreteraren Carl-Gustaf Thornström från Sarec påpekade dock att frågan om enhetens akademiska status alltjämt var oklar. Han menade att det var viktigt att klargöra om det var ”fråga om forskning eller inte”, eftersom enhetens identitet skulle bli avgörande för dess relationer till forskarsamhället och övriga SLU. Även sådant som anslagsmöjligheter och meritering för personalen var avhängigt frågan om enheten skulle bedriva akademisk forskning. Thornström föreslog också att undervisning kunde integreras i verksamheten, vilket skulle göra enheten mer lik en vanlig universitetsinstitution. Göransson och Holmberg var av motsatt uppfattning. De var

enbart intresserade av att enheten tillgodosåg SIDA:s behov. Holmberg uttryckte explicit att SIDA i egenskap av finansjär borde få direkt inflytande över verksamheten, vilket skulle innebära ”en begränsning, av det [sic] konventionella akademiska friheten”.<sup>32</sup> Så länge SIDA betalade skulle även en forskningsenhet behöva rymmas inom de gränser som redan var uppdragna kring konsultverksamheten på SLU.

Efter mötet sammanställde SIDA en promemoria som sammanfattade den egna synen på enhetens verksamhet. Sarec ombads att kommentera, och i svaret drev forskningschefen Bo Bengtsson (även han agronom med erfarenhet från CADU-projektet) mer explicit den linje som Thornström hade antytt under mötesöverläggningarna. Visserligen var det, menade Bengtsson, positivt att SIDA planerade att ställa biståndsmedel till forskningens förfogande, men det borde ”ske under de för forskarsamhället gällande kriterierna”. Stödet till den nya forskningsenheten vid SLU uppfyllde därvid inte ens lågt ställda krav på en vetenskaplig motivering av verksamheten. Hade SIDA:s PM varit en ansökan om forskningsmedel inom ramen för Sarecs ordinarie stöd till forskning i Sverige hade den, enligt Bengtsson, fått ”avslag redan i den inledande granskningen”. Överhuvudtaget uppfattade Bengtsson SLU och SIDA som mer intresserade av struktur än innehåll (ett förhållande som sannolikt också hade bidragit till Sarecs ovilja att finansiera forskning vid u-landsavdelningen under sent 1970-tal). Han poängterade att Sarec även ”i tidigare diskussioner [...] betonat nödvändigheten av en forskningsplan snarare än en administrativ organisation”. Bengtsson avstyrkte därför SIDA:s förslag till forskningsenhetens inriktning.<sup>33</sup>

Något formellt remissförfarande rörde det sig dock inte om, och SIDA betraktade sig inte som bundet av inomvetenskapliga kriterier. Uppfattningen att det var nödvändigt att verksamheten var av direkt relevans för biståndet stärktes snarast av att Sarec föll ifrån som möjlig finansjär. Detta reflekterades i ett namnbyte: begreppet forskning togs bort och den nya enhet som formellt inrättades som en del av u-landsavdelningen på våren 1986 kallades helt enkelt analysenheten. Utöver Birgegård inkluderade enheten jordbruksekonomen Melinda Fones-Sundell och under en period också en afrikansk forskare, sociologen Benson Nindi från universitetet i Dar es-Salaam. Verksamheten förankrades hos huvudmännen genom en styrgrupp, i vilken även Sarec bjöds in att delta.

I en artikel i u-landsavdelningens tidskrift från 1987 beskrev Lars-Erik Birgegård analysenhetens verksamhet:

Arbetet har en praktisk och operativ inriktning. De problem som studeras ska upplevas som relevanta av dem som har att utforma och genomföra bistånd till landsbygdsutveckling. Kring sådana problem försöker enheten insamla, analysera, sammanfatta och förmedla det stora utbudet av forskningsresultat och erfarenheter som gjorts.

Formuleringen om en ”praktisk och operativ inriktning” syftade inte på operativt biståndsarbete utan på att enhetens synteser skulle skrivas för praktiker, i realiteten SIDA:s handläggare, och inte för en vetenskaplig publik. Rapporterna skulle därför helst understiga 20 sidor och ”så långt det är möjligt vara fria från teknikaliteter som kräver specialkunskaper för att förstås”. ”Teoretiska överbyggnader” och ”omfattande fotnotsapparat[er]” skulle begränsas.<sup>34</sup> Av det ursprungligen planerade forskningsinstitutet fanns alltså inte så mycket kvar. Analysenheten var istället en ny sorts kontaktyta mellan SIDA och SLU som fortfarande verkade inom det existerande samarbetets ramar. Verksamheten skulle visserligen vara vetenskapligt underbyggd och fristående från specifika konsultuppdrag, men den var tvungen att bedrivas på ett sätt som inte problematiserade SIDA:s krav på tillämpbarhet.

Analysenhetens medarbetare identifierade relevanta frågeställningar i nära dialog med SIDA:s lantbruksbyrå. Därefter skrev de ”*issue papers*” utifrån forskningslitteratur och erfarenheter från arbete i utvecklingsländer. Dessa tog upp ett brett spektrum av frågor som jordbruksforskningens roll, prispolicy, erfarenheter av integrerad landsbygdsutveckling och så kallad *farming systems*-forskning. Totalt producerade enheten 13 *issue papers* under sin aktiva period. De distribuerades framför allt till lantbruksbyrån, men skickades också till andra myndigheter och organisationer med intresse för landsbygdsutveckling. Dessutom ordnade enheten seminarier vid SIDA och SLU där resultaten diskuterades.<sup>35</sup>

Redan efter några år började enhetens medarbetare emellertid att kombinera analysverksamheten med operativt utvecklingssamarbete. De engagerades i strategiarbete i Zambia och Moçambique. Detta speglade en på båda sidor växande insikt om att analysverksamheten inte hade lyckats överbrygga klyftan mellan forskning och bistånd. I en självvärdering från 1991 uttryckte Lars-Erik Birgegård särskilt att man vid enheten upplevde problem med att ”nä ut och att påverka” biståndspraktiken.<sup>36</sup> En extern utvärdering presenterad året efter drog samma slutsats. Visserligen hade analysenheten producerat högkvalitativa rapporter, men genomslaget hade varit begränsat. Enheten hade inte haft ”den akademiska tyngd och



minsta kritiska massa som erfordras för att skapa en forskningsmiljö”, men inte heller ”legat tillräckligt nära SIDA:s och SLU:s operativa arbete för att uppfattas som omedelbart ’matnyttig’”. Utvärderingen slog sammanfattningsvis fast att ”forskare ibland uppfattat [analysenhetens] rapporter som uppdragsforskning eller konsultverksamhet, samtidigt som avnämarna på SIDA ofta funnit rapporterna alltför akademiska och krävande”.<sup>37</sup> Slutsatsen blev att den hybridverksamhet SIDA och SLU hade försökt etablera inte hade fungerat.

Analysenheten kan i större utsträckning än u-landsavdelningen i stort betraktas som en gränsorganisation. Den var ett försök att stabilisera samarbetsformer, men var samtidigt direkt inriktad mot vetenskaplig kunskapsförsörjning (även om den inte bedrev egen forskning). Men den utmärktes av ett ensidigt beroende av SIDA. Någon praktisk möjlighet att tillvarata olika perspektiv eller målsättningar inom ramen för arbetet fanns inte, och därför blev utbytet mellan vetenskap och policy begränsat. På det hela taget blev enheten ett misslyckande. Konkret var problemet att SLU helt hade fått anpassa sig till SIDA vad gällde analysenhetens uppdrag och mandat, eftersom förhållandet till myndigheten utgjorde en förutsättning för universitetets u-landsverksamhet i sin helhet. Det omintetgjorde den ursprungliga ambitionen att skapa en vetenskaplig forskningsmiljö. Samtidigt innebar SIDA:s premisser att den enhet som bildades hamnade i en hart när omöjlig situation. Å ena sidan krävde myndigheten att enhetens rapporter skulle vara av direkt relevans för dess biståndshandläggare. Å andra sidan krävde den att de skulle ha en analytisk höjd som särskilde dem från SLU:s övriga konsultarbete. När det stod klart att handläggarna saknade möjlighet att tillgodogöra sig de vetenskapligt baserade rapporterna fanns det inte mycket enhetens personal kunde göra. Det var omöjligt att göra rapporterna mer direkt tillämpbara eftersom det skulle underminera syftet med att ha en särskild analysenhet. Samtidigt innebar kravet på relevans att det var omöjligt att söka skapa andra slags nyttor genom att göra verksamheten mer akademisk eller forskningsorienterad. Analysenheten hade kort sagt inga förutsättningar att göra något produktivt av sin gränsposition. Dess företrädare insåg också det själva och slutade efter en tid att producera analyser. Istället skedde ett slags konsultativ drift i riktning mot mer operativa arbetsuppgifter.

Den externa utvärderingen från 1992 föreslog en renodling av SIDA:s och SLU:s roller. Istället för att bygga gemensamma organisationer borde SIDA stärka sin interna kapacitet att göra det slags analyser som analys-





*Denna teckning, hämtad från en broschyr från 1989 som presenterade analysenheten, beskrev enhetens tänkta arbetssätt. Tanken var att presentera forskningsresultat i en form som var tillgänglig för SIDA:s handläggare och fältpersonal. Men teckningen belyser också spänningen mellan enhetens mål och arbetssätt. Var verkligen en skriftlig rapport det som behövdes för att laga en traktor?*

enheten hade producerat. Samtidigt borde SLU ges möjlighet att bygga upp egentlig samhällsvetenskaplig forskning om u-landsproblem. SLU ställde sig naturligt nog bakom detta, och framhöll det som ”angeläget att erhålla fasta resurser för en utvidgad och långsiktig forsknings- och utbildningsverksamhet med tvärvetenskaplig inriktning inom området [landsbygdsutveckling] i tredje världen”. Men detta var ett område som fortfarande låg utanför SLU:s roll som svenskt lantbruksuniversitet: ”Problemet är att SLUs mandat och huvudmannaskap inte tillåter det till synes enkla handgreppet att internt omfördela resurser. Det krävs additionella resurser från annat håll än från jordbruksdepartementet under vilket SLU lyder.”<sup>38</sup>

Positionerna var alltså alltså låsta på samma sätt som tio år tidigare: SLU kunde inte använda departementsanslaget för forskning om

landsbygdsutveckling, SIDA:s lantbruksbyrå var inte redo att finansiera forskning och Sarec ville inte bekosta den administrativa uppbyggnaden av ett nytt forskningsämne. Det skulle krävas ett regeringsinitiativ för att bryta dödläget.

## Mot en institution för landsbygdsutveckling

Ett resultat av utvärderingen 1992 var att SIDA drog in analysenhetens finansiering. Vid det laget hade dock ramarna för SLU:s hela u-landsverksamhet börjat omförhandlas, av två skäl. För det första bedömde SIDA under hösten 1988 att det var nödvändigt att se över relationen eftersom ”den finansiella omfattningen av SLUs uppdrag vuxit så kraftigt”. Under de fem föregående åren hade utbetalningarna till universitetet närmast tredubblats i reala termer, och enligt Johan Holmberg ansåg myndighetsledningen vid det laget att u-landsavdelningen vuxit till ”ett monster vid SIDA:s barm”.<sup>39</sup> SIDA lät därför två oberoende konsulter utvärdera samarbetet mellan biståndsmyndigheten och universitetet. Deras slutrapport från vintern 1990 var starkt kritisk. Den riktade särskilt in sig på de informella kontakterna mellan u-landsavdelningen och SIDA och den sammanblandning av roller som ofta blev resultatet. En konsekvens av utredningen blev att de administrativa rutinerna förändrades. Tidigare hade konsultsamarbetet mellan avdelningen och byrå varit mycket fritt. Nu var det dock slut med detta. All verksamhet skulle specificeras och budgeteras.<sup>40</sup>

För det andra fick naturmiljövård större plats på SIDA:s agenda. När svensk miljöpolitik breddades under slutet av 1980-talet infördes ett miljömål även för biståndspolitik.<sup>41</sup> Fler värden än tidigare började beaktas inom det agrart inriktade biståndet, en utveckling som illustreras av att lantbruksbyrå bytte namn: först till naturbruksbyrå och senare till avdelningen för naturresurser och miljö. I praktiken innebar detta att verksamheten utvecklades i en riktning där SLU:s konsulter inte hade en lika naturlig roll.

Båda faktorerna bidrog till ett fjärmande mellan parterna som drevs på ytterligare av ett generationsskifte. 1989 pensionerades Gösta Ericsson och Lars Augustinsson från SIDA:s ledning respektive lantbruksbyrå. Båda var agronomer som alltid hade varit positivt inställda till SLU:s medverkan i biståndet. Samma år avgick Lennart Hjelm från posten som ordförande i avdelningens rådgivande kommitté. Han hade behållit ordförandeskapet i sju år efter att han pensionerades från rektoratet

och alltjämt utövat ett stort inflytande: enligt Johan Holmberg hade Hjelm fortfarande 1985 ”svara[t] för mycket av ledningen av [u-lands-] avdelningen.”<sup>42</sup> 1989 skedde också organisatoriska förändringar på SLU. U-landsavdelningen omorganiserades till en fristående enhet under rektorsämbetet och döptes samtidigt om till International Rural Development Centre (IRDC). Det hade då blivit uppenbart att den förändrade relationen till SIDA skulle innebära genomgripande förändringar. Temat för IRDC:s internutbildning tidigt 1990 var centrumets egen ”struktur-anpassning”. Internutbildningen byggde på två olika framtidsscenarioer, nämligen ”apatisk erosion” eller ”specialiserad expansion”.<sup>43</sup>

Utifrån det identifierade behovet av ”struktur-anpassning” började SLU för tredje gången att agera mer aktivt i frågan om att etablera u-landsforskning och en akademiserad u-landsverksamhet. Den utlösande faktorn var regeringens arbete med 1989/90 års forskningsproposition. Utbildningsutskottet hade nämligen i sitt utlåtande över den föregående forskningspolitiska propositionen (1986/87) uppmanat regeringen att i nästkommande proposition föreslå åtgärder i syfte att föra över ”viss del av anslagen till sektorsforskningen [...] till högskolans fakultetsanslag”. SLU förstod visserligen att dess verksamhet på u-landsområdet inte riktigt var det som utskottet hade avsett. Likväl menade universitetet att tiden var mogen för att framhålla det stora behovet av fasta resurser för u-landsforskning. I sin utredning *Framtidsplan för SLU 1990/91–92/93* tog universitetet således upp diskussionen om att forskningen om tredje världens problem behövde tillföras fasta resurser.<sup>44</sup>

Vid samma tid pågick också en allmän översyn av den samlade verksamheten vid SLU inom den så kallade SLU-utredningen. I sitt förslag till remissvar på utredningens slutbetänkande *Landskap, näring, kunskap* underströk Nils-Ivar Isaksson:

U-landsverksamheten måste göras till en reguljär del av SLU:s verksamhet [...]. På samma sätt som SLU idag samarbetar med USA, EG, Norden och andra i-länder skall u-landssamarbetet *stadgemässigt* ingå i universitetets uppdrag. Det innebär [...] att SLU måste *tilldelas fasta resurser* för sin basverksamhet inom detta verksamhetsområde [...].<sup>45</sup>

Dessa tillspetsade formuleringar bör förstås mot bakgrund av de ändrade förutsättningarna. SIDA:s minskade intresse innebar på sikt att SLU:s hela u-landsverksamhet var hotad. För att alls ha förutsättningar för ett fortsatt arbete med u-landsfrågor behövde universitetet egna resurser och ett uppdrag från regeringen att bedriva akademisk forskning och utbild-

ning på området. Fanns det ett politiskt intresse att överföra medel från sektorsforskningsorgan till högskolefakulteter fanns det måhända också möjligheter att få gehör för detta. Genom att koppla problemet till internationalisering låg Isakssons argumentation också i linje med den tidigare utvärderingen av samarbetet mellan SLU och SIDA, som hade anfört följande: "Universitetens internationalisering [...] har utvecklats så, att det är naturligt att [u-landsutbildningen vid IRDC] finansieras direkt via anslaget till SLU över Jordbruksdepartementet." Vidare hade utvärderarna funnit det "naturligt att statsmakterna stödjer den u-landsinriktade forskningen på SLU genom inrättande av speciella u-landsforskar-tjänster".<sup>46</sup>

Det var emellertid först med regeringen Bildts tillträde hösten 1991, och framför allt med dess forskningspolitiska proposition år 1993, som SLU:s ställning på u-landsområdet på allvar förändrades. Visserligen uttalade regeringen att SLU även fortsättningsvis borde ha ett samlat ansvar för de areella näringarna i Sverige. Men propositionen flaggade också för ett bredare och mer akademiskt SLU. Dessutom signalerade den tydligt ett nytt intresse för universitetets u-landsverksamhet (bidragande var antagligen att den nye statssekreteraren i Jordbruksdepartementet, Mats Denninger, hade egen erfarenhet av biståndsarbete). Det senare manifesterades i formuleringar om att "biståndsverksamheten vid SLU är väsentlig" och att regeringens avsåg tillförsäkra "medel för en flerårsperiod för att finansiera viss basverksamhet" vid SLU. Senare förtydligades detta till ett långsiktigt åtagande om 3 miljoner kronor.<sup>47</sup>

Detta innebar i praktiken att en genomgripande akademisering av u-landsverksamheten till slut kunde komma till stånd. Tidigt 1994 föreslog IRDC:s rådgivande kommitté att tre nya professurer med fullt ämnesansvar (grundutbildning, forskarutbildning och forskning) och u-landsinriktning skulle inrättas i ämnena landsbygdsutveckling, småbrukarsystem och humanekologi. I februari samma år antog universitetsstyrelsen förslaget.<sup>48</sup> Under de följande två åren avvecklade IRDC konsultverksamheten, rekryterade professorer och startade upp den nya verksamheten. En brännande fråga blev hur denna skulle organiseras. Fyra olika alternativ ställdes mot varandra. Det första var att även fortsatt organisera verksamheten utifrån det existerande centrumet och på lämpligt sätt integrera de nya professurerna där; det andra att anställa dem vid universitetets institution för ekonomi; det tredje att skapa en ny samhällsvetenskaplig institution tillsammans med den ekonomiska institutionen; och det fjärde, slutligen,

att skapa en ny institution för u-landsverksamheten.<sup>49</sup> Det som problematiserade saken, ur IRDC:s perspektiv, var att den nya verksamheten skulle vara tvärvetenskaplig. Som Nils-Ivar Isaksson påpekade:

Institutionsstrukturen anses idag som nödvändig för att verksamheten ska kunna bedrivas under gängse akademiska former och nödvändig inomvetenskaplig stringens upprätthållas. Eller är detta en myt som bör avvecklas? Formen är inte tillfredsställande för att tillförsäkra det eftersträvade problembaserade tillämpade tvärvetenskapliga angreppssätt som u-landsverksamheten behöver.<sup>50</sup>

Isaksson förespråkade det första alternativet, det vill säga att organisera den nya verksamheten utifrån IRDC. En ny tvärvetenskaplig institution vore otypisk för det naturvetenskapliga och huvudsakligen ämnesmässigt organiserade SLU, menade Isaksson. Det var därför nödvändigt att beakta olikheter i ”organisationskultur” och ”normer och paradigmer”.<sup>51</sup> Det skulle inte bli lätt att passa in tvär- och samhällsvetenskaplig utvecklingsforskning på ett SLU vars självbild i stor utsträckning präglades av naturvetenskap och vars mål alljämt oftast sattes i relation till de areella näringarna i Sverige. En centrumbildning vore mer skyddad och därför en mer lämplig form för verksamheten. Emellertid hade detta synsätt inte så stora möjligheter att få genomslag. I och med att konsultverksamheten för SIDA:s räkning höll på att avvecklas framstod IRDC som alltmer irrelevant. Centrumet hade ju varit tätt uppknutet mot SIDA och hade inget självklart existensberättigande utanför SIDA-samarbetets ram. Det hade heller inte längre någon uppbackning från universitetsledningen. En ny rektor, Thomas Rosswall, hade tillträtt 1994 och han hade inte samma relation till centrumet som Lennart Hjelm och i viss mån även Mårten Carlsson hade haft. I efterhand menade han att ”det var en organisation som hade spelat ut sin roll”.<sup>52</sup> I november 1994 beslöt IRDC:s rådgivande kommitté följaktligen att förorda skapandet av en ny institution och den därmed sammanhängande avvecklingen av IRDC.<sup>53</sup>

1996 fick SLU så till sist det man hade eftersträvat sedan universitetets bildande: fasta resurser och en organisatorisk struktur för akademisk forskning och högre utbildning inom u-landsinriktad landsbygdsutveckling. Efter sedvanligt sakkunnigförfarande utnämndes tre nya professorer – Janice Jiggins i humanekologi, David Gibbon i småbrukarsystem, och Kjell Havnevik i landsbygdsutveckling – och i september inrättades Institutionen för landsbygdsutveckling. Därmed var också IRDC:s saga all och centrumet avvecklades, även om viss personal alltså kunde inlemmas i den nya institutionen.<sup>54</sup>

## Akademiseringens förhinder och förutsättningar

I detta kapitel har jag behandlat den utdragna och problematiska processen med att akademisera u-landsverksamheten vid SLU. Som framgått rörde det sig främst om två olika förhinder. Det första var att SLU som utifrånstyrt universitet inte enkelt kunde omfördela egna medel till verksamhet utanför kärnuppgifterna. Det andra var att SLU:s roll som SIDA-konsult försvårade planerna på att använda externa medel till forskning om landsbygdsutveckling. Båda undanröjdes i början av 1990-talet, dels genom regeringens nya giv för SLU och dels genom att konsultverksamheten snabbt minskade i betydelse. Därmed kunde en ny akademisk institution för landsbygdsutveckling i u-länder etableras.

Under större delen av den period som behandlas i kapitlet var det SLU:s relation till SIDA som avgjorde u-landsverksamhetens organisation. I inledningen påpekade jag att denna delade drag av en gränsorganisation, åtminstone såtillvida att SLU:s u-landsavdelning befann sig i en liknande position mellan expertis och policy. Detta var i vissa avseenden ett effektivt upplägg: det svenska lantbruksbiståndet samproducerades på och genom u-landsavdelningen under 1980-talet. Men organisationen var uppbyggd kring en explicit konsultrelation som inte innefattade någon oberoende kunskapsproduktion, och detta begränsade SLU:s möjligheter att använda den i andra syften. Detta blev tydligt när universitetsledningen började fokusera mer på frågan om utvecklingsforskning och möjligheten att finansiera sådan med hjälp av biståndsmedel. Alla försök i den riktningen misslyckades, huvudsakligen på grund av hur förhållandet till SIDA såg ut och hade organiserats. Analysenheten utgör den tydligaste illustrationen av problematiken: det blev omöjligt för enheten att fungera som en gränsorganisation eftersom förutsättningarna att faktiskt balansera vetenskapliga perspektiv mot avnämarnytta saknades.

Försöken att bygga upp utvecklingsforskning faller in i ett bredare mönster av att söka utvidga och omformulera SLU:s ansvarsområden. Denna strategi, som var ett svar på det svenska lantbrukets relativt sett minskade betydelse som verksamhetens avnämare, var ofta framgångsrik. Som u-landsverksamheten illustrerar lyckades den emellertid inte alltid. Lantbruksvetenskapernas akademisering och centralisering sedan 1945 hade förvisso både vidgat problemformuleringsmöjligheterna och ökat avståndet mellan forskare och traditionella avnämare. Ändå står det klart att SLU:s position under Jordbruksdepartementet fortfarande på 1970- och 1980-talen innebar en reell begränsning i fråga om vilken

ämnesuppsättning som kunde godtas. Universitetsledningen ansåg sig inte ha något mandat att omfördela existerande resurser till forskning om utvecklingsländernas problem. Därför sökte man istället forskningsfinansiering kopplad till sina existerande samarbeten inom biståndssektorn. Och därför kom verksamheten att ske, eller inte ske, helt på biståndsmyndigheternas villkor.

SLU var alltså under större delen av den period som behandlas här alltså organiserat som en kunskapsleverantör till den svenska lantbruksnäringen. Verksamheter som föll utanför denna ram hade inte någon självklar plats på universitetet. Den fortlöpande akademiseringen vidgade dock gradvis denna ram, och i samband med 1993 års forskningspolitiska proposition blev det möjligt att omformulera universitetets engagemang i u-landsfrågor. I detta läge kom den långvariga relationen till SIDA, och tre decennier av praktiskt arbete med landsbygdsutveckling, att fungera som ett viktigt politiskt kapital. SIDA:s fortlöpande behov av stöd från SLU hade möjliggjort en u-landsverksamhet som uppfattades som fast förankrad på universitetet. Universitetet hade därmed etablerats som en betydelsefull aktör i det svenska biståndets institutionella landskap, vilket skapade den legitimitet och trovärdighet som var en förutsättning för den institution som till slut ändå kunde byggas upp. Över tid var den externa myndighetens behov av expertis alltså både ett hinder och en tillgång. Det blev en akademisering med förhinder, men det blev en akademisering.

Några avslutande observationer kan göras. För det första var den problematik SLU brottades med kring u-landsforskningen och relationen till sina avnämare på biståndsområdet inte ny. Den speglade de spänningar mellan krav på praktisk nytta och strävan efter vetenskaplig självständighet som går som en röd tråd genom lantbruksvetenskapernas historia. För det andra fanns det ändå något nytt i breddningen mot kunskapsmottagare utanför den egentliga lantbruksnäringen som både detta och andra bidrag i den här boken pekar på. Dagens SLU har uppenbarligen en väsentligt bredare verksamhet än vid tillkomsten. Det innebär inte att spänningarna mellan kunskap och nytta har upphört, men dagens verksamhet är mer pluralistisk än tidigare. För det tredje kan man med hjälp av exemplet u-landsverksamheten se hur denna pluralism problematiserar den institutionella och organisatoriska särart som lantbruksvetenskaperna i Sverige hittills har åtnjutit. Fortfarande på 1970- och 1980-talen kunde SLU:s gränser upprätthållas med hänvisning till dess speciella

position i det svenska forskningslandskapet. Forskning om utvecklingsländer kunde då inte självklart integreras i ett universitet med kunskapsförsörjningsansvar för svenskt lantbruk, eller i vart fall inte finansieras över statsbudgetens nionde huvudtitel tillsammans med resten av universitetet. I dag ser situationen annorlunda ut. SLU innehåller betydligt fler olika verksamheter, bland annat en institution delvis inriktad på förhållanden i det globala syd. Denna breddning innebär dock att SLU:s speciella position inte längre är lika självklar. Frågan om hur kunskapsbehovet för det som på senare tid kallats för de gröna näringarna ska tillgodoses i framtiden, och hur relationen mellan forskare och kunskapsanvändare ska se ut, är därmed mer aktuell än på länge.

## Noter

1. Jag använder genomgående konstruktioner utifrån begreppet ”u-land” (u-landsavdelning, u-landsforskning, u-landsområdet etc.) i kapitlet. Detta återspeglar källmaterialets begreppsapparat. Kapitlet bygger på resultat tidigare presenterade i min doktorsavhandling: Karl Bruno, *Exporting Agrarian Expertise: Development Aid at the Swedish University of Agricultural Sciences and Its Predecessors, 1950–2009* (Uppsala, 2016), särskilt kap. 5.
2. Senare har denna funktion delvis återkommit, i dag bland annat i form av en ”helpdesk” för miljö och klimatförändringar som Sida finansierar vid SLU (i ett samarbete med Göteborgs universitet). Se <https://www.sidaenvironmenthelpdesk.se/> (kontrollerad den 13 maj 2019).
3. SIDA (Styrelsen för internationell utveckling/Swedish International Development Authority) bildades 1965 och omorganiserades 1995. Då ändrades namnet till Styrelsen för internationellt utvecklingsamarbete/Swedish International Development Cooperation Agency och akronymen till Sida (med gemener). I kapitlet behandlar jag huvudsakligen myndigheten före 1995 och använder därför den versala formen.
4. Det material som dessa diskussioner gav upphov till utgör kapitlets empiriska underlag. Det består huvudsakligen av handlingar från u-landsavdelningens arkiv och den dossier som upprättades på SIDA över det institutionella samarbetet med SLU. Jag har också studerat u-landsavdelningens och universitetets publikationer, företrädesvis de av mer strategisk karaktär, och intervjuat några av de inblandade tjänstemännen.
5. David H. Guston, ”Stabilizing the Boundary between US Politics and Science: The Role of the Office of Technology Transfer as a Boundary Organization”, *Social Studies of Science* 29:1 (1999).
6. För en ingående diskussion av biståndsverksamheten vid jordbrukets högskolor före 1975, se Bruno.
7. SOU 1978:61, *Biståndets organisation*, 42, 441–454. SLU blev den mest betydande av de institutionella konsulterna. De övriga var Swedish Cooperative Centre, lantmätarsektionen vid KTH, Socialantropologiska institutionen vid Stockholms universitet samt Fiskeristyrelsen. För en översikt av det landsbygdsinriktade biståndet fram till



- 1986, se också Christer Holtsberg, ”The Development of Rural Development: Swedish Strategies for the Countryside”, i *Swedish Development Aid in Perspective: Policies, Problems and Results Since 1952*, red. Pierre Frühling (Stockholm, 1986).
8. Minnesanteckningar från avdelningsmöte vid u-landsavdelningen, 15 juni 1977, § 3, U-landsavdelningens arkiv (hädanefter IRDC), A1:1, Sveriges lantbruksuniversitetets arkiv (SLU).
  9. Sven Pellbäck och Karl-Erik Knutsson till Lennart Hjelm, 12 oktober 1977; Sven Pellbäck till Lennart Hjelm, 21 oktober 1977, SIDA:s centralarkiv (hädanefter SIDA), FiAD:1718, Riksarkivet (RA); Nils-Ivar Isaksson, intervju den 27 mars 2014.
  10. ”Målsättning för lantbrukshögskolans utbyggnad under femårsperioden 1967/68–1971/72”, 18 maj 1966, Lantbrukshögskolans arkiv, Planeringsavdelningen, Sekretärsektionen, AIVb:1, Landsarkivet i Uppsala.
  11. Tomas Kjellqvist, *Biståndspolitikens utsägelser om kunskap och tekniköverföring: Från konkret praktik till abstract policy* (Karlskrona, 2013), 173–176; David Nilsson & Sverker Sörlin, *Research Aid Revisited: A Historically Grounded Analysis of Future Prospects and Policy Options* (Stockholm, 2017), 46–49.
  12. SOU 1973:41, *Forskning för utveckling*, 138; protokoll från sammanträde med U-landsforskningsutredningen, 5–6 mars 1973, § 5; Lennart Hjelm, ”Synpunkter på forskning om landsbygdsutveckling”, 28 mars 1973, U-landsforskningsutredningens arkiv, vol. 1 och 5, RA.
  13. Lantbrukshögskolan, *Långtidsplan för Lantbrukshögskolan* (Uppsala, 1973), 46–48, 67. För de bakomliggande resonemangen, se även planen i övrigt samt Bruno, kap. 3.
  14. Isaksson, intervju.
  15. Citaten är hämtade från den omarbetade skrivelsen (som enbart anger Hjelm som författare): Lennart Hjelm, ”Lantbruksuniversitetets engagemang i internationell biståndsrarbete”, 2, 6, 19 augusti 1977, IRDC, A4:1, SLU.
  16. *Ibid.*, 5.
  17. Johan Holmberg, *Integrated Rural Development: A Discussion of This Concept and Its Implications for Swedish Aid* (Uppsala, 1977), 49.
  18. Hjelm, ”Lantbruksuniversitetets engagemang”, 5.
  19. Gun-Britt Andersson, ”U-landsforskning”, i *Bistånd på mottagarens villkor: Filosofi och teknik*, red. Lennart Wohlgemuth (Stockholm, 1976), 104; Veronica Brodén Gyberg, *Aiding Science: Swedish Research Aid Policy 1973–2008* (Linköping, 2013), 124.
  20. Hjelm, ”Lantbruksuniversitetets engagemang”, 8.
  21. Minnesanteckningar från avdelningsmöte vid u-landsavdelningen, 15 juni 1977, § 3; Sven Pellbäck och Karl-Erik Knutsson till Lennart Hjelm, 12 oktober 1977.
  22. Rapporter från perioden 1977–1979 återfinns i SIDA, FiAD:1718–1721, RA.
  23. Citaten från Nils-Ivar Isaksson, ”Framtida inriktning och omfattning på u-landsavdelningens verksamhet”, 4, underlag till sammanträde med u-landsavdelningens rådgivande nämnd, 15 januari 1980, IRDC, A4:1, SLU.
  24. Brodén Gyberg, 130.
  25. Nilsson & Sörlin, 46–55.

26. Maria Larsson & Gunilla Åkerlund, "En SIDA-filial i Ultuna", *SIDA Inside* 8:6 (1978).
27. Lars-Erik Birgegård, intervju den 28 januari 2014.
28. Ingemar Croon, "PM om lantbruksuniversitetets engagemang rörande forskning och forskningssamarbete för lantbruks- och landsbygdsutveckling i u-länder", 28 mars 1983; Sven Pellbäck, "Rådgivande kommittén: projektgrupper, ämnesgrupper", 6 april 1983; Ingemar Croon, "Sammanfattning av en diskussion om u-landsforskning vid möte den 6 april samt vid Rådgivande kommitténs möte den 11 april 1983"; mötesprotokoll från u-landsavdelningens rådgivande kommitté, 11 april 1983, § 2; Ingemar Croon, "Förslag angående inrättandet av enhet för studier av landsbygdens utvecklingsfrågor (Institute for Rural Development Studies – IRDS)", 1–2, 17 april 1984. Alla i IRDC, A4:1, SLU.
29. Gösta Edgren till Märten Carlsson, 23 augusti 1984, IRDC, A4:1, SLU; Croon, "Förslag angående inrättandet av enhet"; Sveriges lantbruksuniversitet, "SLUs u-landsengagemang", 9 augusti 1984, IRDC, A4:1, SLU; Johan Holmberg, "Forskningscentrum på SLU för landsbygdsutveckling", 4 februari 1985, SIDA, FIAD:5205, RA.
30. Mötesprotokoll från u-landsavdelningens rådgivande kommitté, 23 september 1985, § 2, IRDC, A4:1, SLU.
31. Lars-Erik Birgegård, "Vad skall vi göra av forskningsenheten" (ej paginerad), 9 december 1985, IRDC, FI0:1, SLU.
32. Minnesanteckningar från möte med SIDA angående forskningsenheten, 11 februari 1986, IRDC, FI0:1, SLU.
33. Bo Bengtsson, "Uppbyggnad av en forskningsenhet vid Sveriges lantbruksuniversitet för frågor kring landsbygdsutveckling i tredje världen", 2, 10 mars 1986, IRDC, FI0:1, SLU.
34. Lars-Erik Birgegård, "Ny enhet för analys av landsbygdens utveckling", *U-lantbruk* 1 (1987), 17.
35. Se t.ex. "Rural Development Analysis Section", 1989, IRDC, FI0:1, SLU.
36. Mötesprotokoll från analysenhetens styrgrupp 9 januari 1990, pkt 1, SIDA, FIAD:5214, RA; Lars-Erik Birgegård, "Analysenhetens framtida verksamhet", 2, 3 februari 1991, IRDC, A4:1, SLU.
37. Interconsult Sweden AB, "Utvärdering av analysverksamheten vid IRDC/SLU", 4, september 1992, IRDC, A4:3, SLU.
38. Sveriges lantbruksuniversitet, "Kommentar till utvärderingsrapporten för analysverksamheten vid IRDC/SLU", 4, 30 september 1992, IRDC, A4:3, SLU.
39. Björn Mothander & Bo Sedin, "Översyn av samarbetet mellan SIDA och Sveriges lantbruksuniversitet", 1, 16 januari 1990, SIDA, FIAD:5213A, RA; Johan Holmberg, intervju den 29 oktober 2013.
40. Mothander & Sedin; Klas Markensten, "Rapport från översyn angående samarbetet SIDA-SLU", 31 maj 1990, SIDA, FIAD:5213B, RA.
41. Bertil Odén, *Biståndets idéhistoria: Från Marshallhjälp till millenniemål* (Lund, 2006), 106.

## AKADEMISERING MED FÖRHINDER

42. Nils-Ivar Isaksson, "The First Generation of Rural Development Cooperation", *U-lantbruk* 2 (1989); Johan Holmberg till Jan Engström, 12 september 1985, SIDA, FiAD:2983, RA.
43. "IRDC – framtida scenarior", januari 1990; Johan Toborn till Klas Markensten, 7 januari 1990, SIDA, FiAD:5213A, RA.
44. Bet. 1986/87:UbU26, *Om forskning (prop. 1986/87: 80 jämte bil. 6 delvis samt prop. 1986/87: 100 delvis)*, 17; Nils-Ivar Isaksson, "U-landsanknuten forskning vid SLU", 1, bilaga till mötesprotokoll från u-landsavdelningens rådgivande kommitté 1 juni 1989, IRDC, A4:2, SLU; SLU, *Framtidsplan för SLU 1990/91–92/93 samt budgetförslag för 1990/91* (Uppsala, 1989).
45. Kursiv som fetstil i original. Nils-Ivar Isaksson, "Ang. förslag till yttrande över SOU 1991:101 – Landskap Näring Kunskap", 3, 4 mars 1992, IRDC, A4:3, SLU.
46. Mothander & Sedin, 30.
47. Prop. 1992/93:170, *Forskning för kunskap och framsteg*, 363–65; 375; Isaksson, intervju; mötesprotokoll från IRDC:s rådgivande kommitté, 1 november 1993, § 4, IRDC, A4:3, SLU.
48. Nils-Ivar Isaksson, "Förslag till basverksamhet vid SLU inom u-landsområdet", 5 januari 1994; mötesprotokoll från IRDC:s rådgivande kommitté, 14 januari 1994, § 2; mötesprotokoll från IRDC:s rådgivande kommitté, 4 mars 1994, § 2. Alla i IRDC, A4:3.
49. Nils-Ivar Isaksson, "Utvecklingsfrågor i u-land – Program, teman, 3 mkr 1993/94, organisation, roller", bilaga till mötesprotokoll från IRDC:s rådgivande kommitté, 4 mars 1994, IRDC, A4:3, SLU.
50. Idem, "SLUs medverkan i internationellt forsknings- och utbildningssamarbete: Pro-memoria till framtidsgruppen", 5, 11 november 1994, IRDC, A4:3, SLU.
51. Idem, "IRDC:s kommentarer på Rapport till Framtidsgruppen", 1, 31 maj 1995, IRDC, A4:3, SLU.
52. Thomas Rosswall, intervju av Per Lundin den 1 april 2014.
53. Mötesprotokoll från IRDC:s rådgivande kommitté, 29 november 1994, § 3, IRDC, A4:3, SLU.
54. "A Presentation of the Department of Rural Development Studies", *IRD Currents* 13/14 (1997).